



RESPONSABILIS

La quête responsable

Un Mook des *Éditions Entretiens Gagnants*



« *Responsable de différences...* »

La responsabilité est à la fois principe, valeur, éthique et impératif moral. Elle renvoie à nos relations à autrui, incite à prendre conscience des conséquences de nos actes. Comme toute action influe sur l'avenir de la société, Responsabilis a de ce fait une dimension universelle.

Remettre l'Homme et ses différences au centre de l'économie, c'est agir avec solidarité et responsabilité. Pour construire durablement, il faut être responsable de ses actes. Sans cela, il n'y a ni citoyenneté ni avenir économique durable possible.

Nous revendiquons tous le droit à la différence alors que nous vivons dans un monde qui s'uniformise. La prise en compte des différences et des handicaps aide à concevoir de nouvelles méthodes de management plus performantes, plus productives. Les citoyens salariés sont plus impliqués, leurs compétences sont reconnues et valorisées.

Les entreprises actrices de Responsabilis ont compris qu'il était profitable de s'allier, d'échanger et de partager pour répondre à un marché mondialisé. Car qui donne, reçoit en retour.



© D. Maugendre

Carole Delga

Présidente de la Région Occitanie / Pyrénées-Méditerranée



Pascal Mailhos

Préfet de la Région Languedoc-Roussillon-Midi-Pyrénées



Thierry Ravot

Directeur régional Languedoc-Roussillon-Midi-Pyrénées de la Caisse des Dépôts

« Ensemble, nous participons au développement... d'une société riche de diversité et de citoyenneté active. »

Carole Delga

Pascal Mailhos

Donner un emploi à chacun est notre principale préoccupation.

Chef de file du développement économique, la Région est aux côtés des entreprises, à chaque étape de leur développement, car ce sont elles qui créent les emplois sur notre territoire !

Les Entreprises Adaptées sont évidemment des entreprises comme les autres. Comme les autres, elles connaissent les crises, les tensions financières, les enjeux commerciaux. Mais elles ont chaque jour un autre défi à relever : offrir des emplois de qualité, adaptés aux personnes en situation de handicap. Elles contribuent donc doublement au développement harmonieux de notre territoire.

Au travers de CAP LR les Entreprises Adaptées ont su se fédérer, en mettant l'accent sur leur professionnalisme et leur savoir-faire. Le misérabilisme est banni de leurs discours. C'est la qualité qui prime. Et ça marche ! Les passerelles se multiplient en direction des entreprises « classiques », qui découvrent les talents et les compétences de ces entreprises qui conjuguent brillamment utilité sociale et performance économique.

Un autre regard sur le handicap, c'est ce que CAP LR a su impulser auprès des acteurs économiques du territoire.

La Région Occitanie est à vos côtés.

Renforcer l'insertion des personnes éloignées de l'emploi est un objectif permanent de l'action de l'État.

Créées par la loi de 2005, les entreprises adaptées ont remplacé les « ateliers protégés ». Elles ont permis aux travailleurs handicapés, issus du milieu protégé, d'accéder au statut de salarié, ce nouveau cadre légal facilitant leur accès au milieu ordinaire de travail, tout en accompagnant leur insertion socio-professionnelle.

En 2016, en Languedoc-Roussillon-Midi-Pyrénées, 77 entreprises adaptées déploient leur activité en région et emploient plus de 1570 travailleurs dans de multiples secteurs aux métiers très variés. L'état y consacre plus de 3,250 Millions d'euros chaque année.

Depuis 10 ans, ces entreprises ont su affronter les nouveaux enjeux de leurs modèles économiques. Comme toute entreprise, elles ont dû faire évoluer leurs cultures managériales pour accompagner les salariés et répondre aux nouveaux enjeux commerciaux et concurrentiels.

Créé en 2003 à l'initiative de l'État, CAP LR a constitué, un lieu reconnu de professionnalisation et d'échange des dirigeants des entreprises adaptées. Dans les prochaines années, elle devra permettre à ces entreprises d'atteindre une nouvelle dimension, en favorisant leur accès aux outils de développement économique de droit commun.

L'insertion des travailleurs handicapés contribue au développement économique de notre grande région. L'État, CAP LR et les entreprises adaptées s'y emploient au quotidien en valorisant leur richesse et leurs talents.

Aux côtés de Cap LR, la Caisse des dépôts se mobilise pour mieux vivre ensemble.

Cap LR, tête de réseau régionale a su impulser une dynamique d'ouverture et inciter ses adhérents à faire changer le regard en matière d'emploi des personnes en situation de handicap tout en démontrant performance et réussite. En soutenant les actions de Cap LR depuis plusieurs années aux côtés de la Région et de l'État, la Caisse des Dépôts accompagne la professionnalisation et le développement des entreprises adaptées. Elle soutient la création et le maintien d'emplois non délocalisables de notre territoire. En s'engageant pour accélérer les transitions de la société française, la Caisse des dépôts œuvre avec Cap LR à la construction d'une société plus inclusive, innovante, qui promeut des valeurs de cohésion sociale telles que l'insertion et la diversification.

« La Caisse des dépôts et consignations et ses filiales constituent un groupe public au service de l'intérêt général et du développement économique du pays. Le Groupe remplit des missions d'intérêt général en appui des politiques publiques conduites par l'État et les collectivités locales et peut exercer des activités concurrentielles (Article L. 518-2 du Code monétaire et financier, modifié par la loi de modernisation de l'économie de 2008).

Investisseur de long terme, le groupe Caisse des Dépôts est reconnu pour son expertise dans la gestion de mandats. Il concentre son action sur quatre transitions stratégiques pour le développement à long terme de la France : les transitions territoriale, écologique et énergétique, numérique, démographique et sociale. »

Thierry Ravot

Sommaire

Un monde **Responsable de différences**

1

6 Les **DÉS**avantages



Parole de...

« Être Leader c'est d'abord montrer l'exemple... » 14

16 **Citoyens & acteurs**

Permis de vivre

Ma vie connectée

Capitaine d'industrie

36 L'INFO**graphe**



40

La mission

Responsabilis
L'organisation responsable

LINKY

Quand la responsabilité sociale rejoint la transition énergétique...

56

Le cluster multi-métiers

Les univers

64

REGARDE-MOI EN FACE !

94

Le jeu de la vie

LES DÉES AVANTAGES

Avec Monsieur **Gros Verni**
et Mademoiselle **Pas Dechance**



Maitre du jeu de la vie,
l'ADN distribue les cartes bien
avant notre naissance.
L'environnement, les accidents, les
maladies donnent aussi les leurs.
Responsables ou non, nous n'avons
pas la main sur ce jeu. **Nous
sommes tous pareils et, en
même temps, si différents.**
Pour réparer les injustices et
réduire les inégalités, la société
s'impose des fondements
d'humanité et de citoyenneté. Cela
ne suffit pas toujours. M. Gros
Verni et Melle Pas Dechance en
feront l'expérience. Ils ne se
rencontreront jamais. La vie joue
parfois de drôles de tours...

la distribution des cartes

-I-

LA PLURALITÉ DES SEMBLABLES

Les dés sont pipés

Nous ne naissons pas égaux. Héritage génétique, environnement social, séquelles d'une maladie, accidents, certains doivent apprendre à vivre autrement. D'autres comme M. Gros Verni vivent normalement. Ils ont les bonnes cartes. Aucun jeu n'est identique même si physiquement nous nous ressemblons tous. Si Melle Pas Dechance aspire à une vie normale, sa différence lui est constamment rappelée.

La société applique la norme des gens normaux. Celle-ci se forge à travers le partage d'un ensemble de codes et valeurs qui créent le sentiment d'appartenance. Il est vrai que chacun enrichit sa part d'inné en faisant son apprentissage social. Même si Melle Pas Dechance trouve cela injuste, cela ne change rien à son handicap.

Parler de handicap ouvre souvent sur les clichés classiques des incapacités physiques. Melle Pas de Chance les connaît bien. Mais certains handicaps ne se voient pas ! La dépression, l'autisme, l'addiction, le petit toc... rendent bien différents. Le handicap n'est pas que physique, il est aussi mental, émotionnel ou psychique...

On est tous concernés

La normalité est ce qui est conforme. Ce qui ne nous dérange pas. Ce qui ne nous surprend pas. Être hors norme, c'est être catalogué comme une exception. L'anormalité définit toujours une minorité. Melle Pas Dechance en fait partie. Son handicap la rapproche de l'être malade qui n'arrive pas à gérer certaines situations. Elle voudrait être normale. Pouvoir agir de manière autonome et adaptée dans le monde du travail, sa vie sociale, amoureuse et familiale. Pourquoi l'accessibilité ne serait-elle pas universelle ? Pourquoi raisonnons-nous toujours de façon classique sans tenir compte dès le départ du handicap ? Hélas, la société s'abreuve de conservatisme et du diktat de la sélectivité. Comme M. Gros Verni, nous relevons l'aberration ! À force de vouloir répondre à toutes les formes de handicap et se donner bonne conscience, elle multiplie les normes qui finissent par créer un monde à part, caché, au lieu d'intégrer et de profiter de ses différences. La situation devient ingérable.

12 millions

de personnes
sur 65 millions
touchées par
un handicap
en France.

Qui rêve d'une vie compliquée ?

Nous devons réfléchir autrement, oser la conception universelle. Si nous prenions pour norme l'usage confortable, le surcoût d'accessibilité disparaîtrait aussitôt. Nous pourrions tout faire plus simplement. Léonard de Vinci voyait juste : « *La simplification est la sophistication suprême* ». Elle permet de sortir d'un monde paralysé par la complexification galopante.

La simplicité comme innovation, là est le défi, la possibilité de prendre conscience de l'importance d'être responsable. D'être humain. Car notre société n'arrête pas de vieillir. En 2030, 33 %* de la population sera âgée de 65 ans et plus. M. Gros Verni et Melle Pas Dechance seront alors peut-être sur un même pied d'égalité...

La règle du jeu

-II-

LA DISTRIBUTION DES JOKERS

Les règles qui équilibrent les chances

Pour réduire les inégalités, la société impose des règles. Elle aide financièrement les personnes reconnues handicapées. Les entreprises privées et établissements publics à caractère industriel et commercial d'au moins 20 salariés doivent employer au moins 6 % de personnes en situation de handicap*. Pour s'acquitter de cette obligation, ils ont le choix : embaucher directement, sous-traiter aux Entreprises Adaptées, ESAT, centres de distribution de travail à domicile ou recourir à des travailleurs handicapés indépendants. C'est cette contrainte qui a été à l'origine du projet Responsabilis.

Reconnaître la contrainte d'utilité publique

L'initiative est louable. Elle se heurte souvent à la difficulté des entreprises de changer leurs modes de fonctionnement. Malgré les sanctions renforcées depuis de nombreuses années, 22 % des entreprises assujetties et 94 % des TPE n'emploient pas de travailleurs handicapés ; 22 % sont au chômage**.

Grâce aux Entreprises Adaptées, les employeurs disposent d'atouts indéniables. Ils paient moins de charges, allègent leurs taxes et permettent à Melle Pas Dechance de valoriser ses compétences et d'accéder à une meilleure reconnaissance sociale. En un mot, ces entreprises jouent la carte de la responsabilité, pour le bien de salariés, conscients de l'importance du travail pour retrouver cette vie sociale.

Les Entreprises Adaptées se sont vu accorder ce joker, celui de recevoir une aide au poste, aide au salaire, qui pourrait paraître peu équitable. Mais, détrompez-vous ! Celle-ci est juste là pour compenser la déficience de productivité, bien légitime pour une personne qui n'a pas la totalité de ses moyens. Une opportunité pour les employeurs de permettre à Melle Pas de Chance de refaire union avec M.Gros Vernis.

* Loi de Juillet 1997, renforcée par la loi du 11 Janvier 2005.

** Insee

20%

Soit 1 personne sur 5 âgée de plus de 60 ans présente une limitation.

Selon l'étude Insee, enquête Vie Quotidienne et santé 2007, 16.9 % de hommes de plus de 60 ans et 18 % des femmes déclarent la présence d'au moins une limitation fonctionnelle (sensorielle, motrice, psychique ou intellectuelle) importante à partir de cet âge-là.

Changer de paradigme

-III-

TOUS
RESPONSABLES

La société évolue, heureusement. Elle rend la contrainte intelligente. Le cluster Responsabilis a compris qu'il devait s'inscrire dans la réalité économique de façon responsable. Refaire le monde est une utopie. C'est en sachant le compléter et en intégrant les différences contraignantes qu'on le responsabilise. Qu'on lui fait mieux comprendre que la prise en compte réaliste de la diversité des êtres humains favorise le progrès universel. Et un monde responsable est plus facile à vivre, plus solidaire, plus citoyen. Bref, plus simple.

La responsabilité comme éthique du développement durable

Le manque de simplicité et de vision claire a, en effet, des répercussions négatives importantes sur l'activité économique : efficacité réduite, perte de temps et charges cognitives plus lourdes pour compenser la complexité. Si la responsabilité sociétale permet l'accessibilité universelle, elle peut être source d'économies dans tous les secteurs. En œuvrant pour un meilleur équilibre économique entre chanceux et malchanceux, normalité et différence, nous pouvons repenser nos lois. Nous pouvons mieux garantir l'accès pour tous au travail, à l'éducation, à la vie sociale et culturelle. Chacun peut profiter du confort qu'offre un monde plus responsable, plus simple, pour réduire ses contraintes quotidiennes. Le monde de l'entreprise a également beaucoup à gagner en productivité notamment.

10 Mds

Le coût de la dépendance due au grand âge en 2020

D'ici 2050, 1 Français sur 3 aura plus de 60 ans et 4,5 millions de personnes plus de 85 ans.

Vers une fondation d'entreprises responsables ?

L'espoir grandit pour Melle Pas Dechance avec l'essor de l'accessibilité universelle, expression de la responsabilité sociétale. Elle peut favoriser l'émergence d'une économie citoyenne qui améliore la qualité de vie de tous. Une société dans laquelle les Gros Verni et les Pas de Chance pourront mieux vivre ensemble en disposant d'une plus grande équité, simplicité, sécurité. Pour amplifier et accélérer la prise de conscience, Responsabilis pourrait devenir une fondation d'entreprises responsables. Car c'est en propageant la responsabilité que la société pourra mieux assimiler les différences sans les transformer en mondes parallèles. Ce modèle est porteur de sens, de valeurs, de citoyenneté.

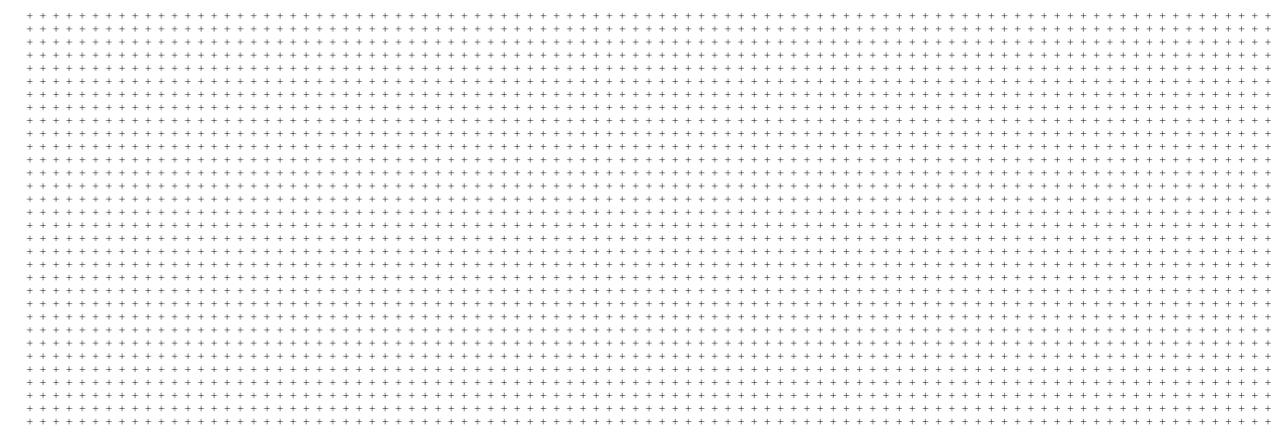
Parole de...

« **Être Leader c'est d'abord montrer l'exemple...** »

Jalil, président du réseau Leader Occitanie Pyrénées-Méditerranée.



« Il faut exiger de chacun ce que chacun peut donner », écrit Antoine de Saint-Exupéry dans *Le petit prince*. Le même principe s'applique à l'entreprise : on ne peut donner que ce que l'on a ! C'est pourquoi responsabilité sociétale et développement économique sont des amis inséparables.



Leader est le réseau des entreprises à croissance soutenue de la région Occitanie Pyrénées-Méditerranée. À la présidence depuis 2015, Jalil Benabdillah fait de sa vision des meilleurs, les pépites, le positionnement du cluster. « *La recherche de la performance doit être économique et s'envisager dans un esprit de développement sociétal* ». Le réseau se développe ainsi sur ces fondamentaux que défendent plus de 115 entreprises du cluster.

L'intégration du réseau implique le respect de 3 principes majeurs : être une entreprise innovante en croissance ou avoir un projet de croissance et faire du multi-sectoriel. « *Ces entreprises souhaitent se développer avec la manière ! Le rapprochement entre nos réseaux devient évident. La vision de l'entreprise responsable portée par le groupement régional des Entreprises Adaptées et incarnée par Responsabilis est avant-gardiste, nous la*

partageons pleinement. Comment ne pas participer activement à la contamination du gentil virus de la responsabilité ? »

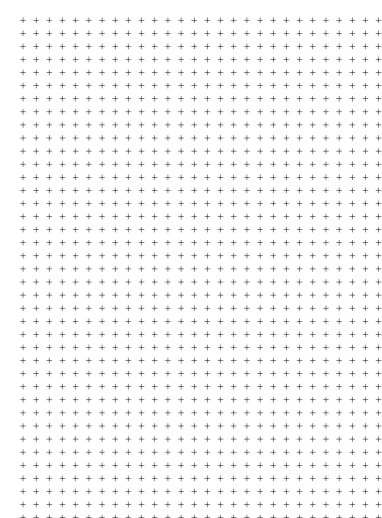
Les présidents des deux réseaux sont unanimes : halte au bla bla ou à la convention bien léchée, place au concret ! Dès septembre 2016, une expérimentation permettra de faire un audit auprès des 40 membres de la grappe du bassin alsien. Objectif : appréhender leur engagement sur l'emploi de personnes handicapées et les besoins en services de proximité éventuels.

« **Le business est un moyen, pas une finalité.** »

Cette première phase pourrait déboucher sur la création d'une entreprise adaptée dédiée aux prestations de services assurées par des personnes en situation de handicap issues du bassin régional. Une façon de boucler la boucle vertueuse.

Leader en quelques mots...

Né des réflexions initiées dans le cadre de la stratégie régionale de l'innovation, Leader est un cluster transversal favorisant la mise en réseau et les échanges d'expériences entre entrepreneurs qui ont un objectif commun : accélérer et pérenniser la croissance de leurs entreprises. L'association compte cent quinze membres partageant cette même conviction : se développer avec la manière.



Trilogie

Citoyens acteurs

3 leçons de vie qui montrent que travailler, c'est aussi participer à la société. Les droits des uns s'arrêtent aux devoirs des autres. Pour eux, travailler est plus qu'un droit. C'est un devoir d'autonomie et un accomplissement vital voire une passion.

page **18**



Ma vie connectée

Revenir à la vie après une maladie grave, c'est possible lorsqu'on est considéré et reconnu.

page **24**



Permis de vivre

La vie a ses propres codes. Mais pour vivre sa vie pleinement, il faut adopter la bonne conduite.

page **30**



Capitaine d'industrie

On peut toujours apprendre à donner le meilleur de soi-même. Le véritable handicap est l'absence de volonté.

Trilogie -I-

Ma vie connectée

Une sérieuse maladie va changer sa vie, mais loin de lâcher prise **Marie-Odile** va se reconnecter à la vie au travers de la nouvelle vie des smartphones devenue une activité porteuse d'emploi et d'espoir.



Marie-Odile nous accueille à son poste. Avec toujours le même sourire.





17h00. À bord de sa 207, **Marie-Odile**, en direction de son club de gym. Le seul handicap qu'on lui concède, c'est le démarrage en côte... Mais elle n'est pas la seule !

« *Ma fille... le meilleur jour de ta vie est celui où tu décides qu'elle t'appartient.* »

Marie-Odile est armée contre la difficulté depuis sa naissance. Il y a six ans, elle traverse de nouvelles épreuves. Son conjoint et elle se séparent. Elle est atteinte d'un cancer du sein -classé 3 sur 4 sur l'échelle de gravité- qui lui laissera des séquelles



Dans les yeux d'**Anaïs**, sa fille, il y a plus que de l'amour. On y ressent une profonde admiration, du respect.

à vie. Et s'ensuit un licenciement économique.

Marie-Odile a du tempérament, elle engage le combat. Pour ses filles. Pour leur apporter de nouveaux bonheurs aussi. « *Je tire mon énergie du regard admiratif de mes enfants* », nous dit-elle. « *J'ai refusé de demander les aides aux handicaps auxquelles j'avais droit. Je ne conçois pas de devoir faire moins de choses que les autres* », insiste-t-elle. C'est sa philosophie !

Le chirurgien qui l'opère décèle son énergie. Il la définit comme « *un verre sur pied rempli d'amour* ». Il lui demande d'en transmettre un peu aux enfants qui souffrent du cancer. Elle accepte sans

hésiter et rejoint l'association L'Étoile de Martin.

« *Ma renaissance a commencé quand Nodixia m'a donné ma chance au travail. On m'a témoigné beaucoup de considération, il y a une reconnaissance qui me comble. C'est dommage que si peu d'entreprises donnent une seconde chance aux travailleurs en situation de handicap* ».

Le sport est devenu sacré pour Marie-Odile. Elle lui consacre une heure, trois fois par semaine.





L'amour a besoin de mots pour vivre. On doit toujours en donner beaucoup parce qu'on ne sait pas de quoi demain sera fait.



Stanislas nous reçoit dans les ateliers de Nodixia pour partager sa philosophie de travail.

Pouvez-vous nous présenter votre approche RH ?

Un pacte naturel. Pour nous, c'est naturel de leur tendre la main à un moment délicat de leur parcours. Tout comme leur fidélité et leur assiduité au travail sont naturelles. Cet état d'esprit est au cœur de notre démarche managériale fondée sur le respect, la reconnaissance et la considération réciproques.

Ces valeurs sont universelles...

Beaucoup de salariés et d'entrepreneurs dits sans handicap devraient découvrir cette

Invité

Stanislas

Directeur associé de Nodixia

« *Sans rôle social l'entreprise est handicapée.* »

approche, cette nouvelle façon de créer l'entreprise. Sur le marché mondialisé, nous sommes confrontés aux mêmes règles de business. Il serait utopique de changer les règles. Nous essayons simplement de sensibiliser le plus grand nombre à un fait essentiel : s'imposer des contraintes humaines supplémentaires n'est pas un handicap, c'est un moyen d'entreprendre aussi efficace pour soi que pour la société. Sans rôle social, l'entreprise est handicapée. Soyons responsables, donc !

Trilogie -II-

Permis de vivre

Philippe a 51 ans. Il a fait une partie de sa carrière dans l'armée. Sa passion a toujours été de conduire. Mais la vie joue aussi parfois de mauvais tours. Un jour, un AVC va définitivement changer son parcours. Mais pas son envie de vivre.



Philippe a repris en main le volant de sa vie en conduisant son engin de nettoyage.





Philippe est fier de nous montrer son permis de... conduire.

« *C'est pas juste, mais c'est comme ça ...* »

C'est le leitmotiv de Philippe. « *Après mon AVC, j'ai eu de longs mois difficiles de rééducation. Ma démarche est laborieuse et c'est parfois difficile de bien se faire comprendre. Mais à quoi bon*



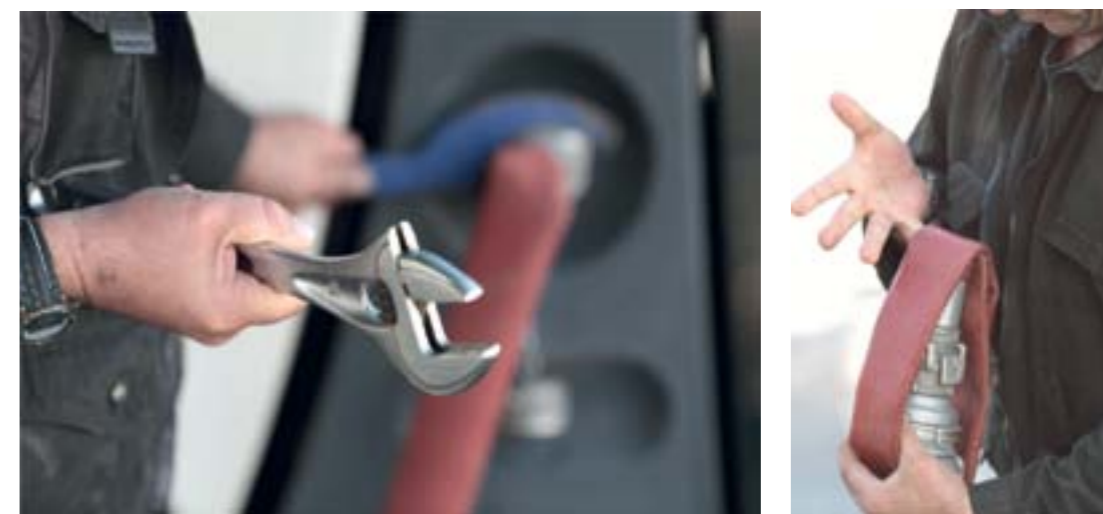
se lamenter, il a fallu repartir. Mon objectif était de reconduire. J'ai repassé tous mes permis de conduire et je les ai tous obtenus ! Un grand moment de fierté et de combat... »

« *Aujourd'hui je me régale dans mon engin de nettoyage, j'adore ce que je fais ! Ce travail m'a permis de retrouver une vie citoyenne. Mes deux filles sont toujours là pour me soutenir. En réalité ma p'tite dernière se la joue un peu "Tanguy"... peut-être a-t-elle besoin que je la soutienne encore un peu... (Rires). Le week-end, je prends ma canne à pêche et je vais titiller le*

poisson ». Ça le rapproche de la nature et ça lui fait du bien, nous dit-il.

Philippe travaille aujourd'hui aux Ateliers de Saporta. Il éprouve une vraie fierté de faire partie de l'équipe de l'entreprise adaptée. « *Parfois on s'accroche parce que j'aime repasser deux fois au même endroit. Moins qu'avant quand même ! On est tous très appliqué dans ce qu'on fait, on nous a fait confiance en nous embauchant, il faut donc montrer à nos chefs qu'on est bien capables et irréprochables !* »

.....



Le handicap de **Philippe** ne se voit pas du premier coup d'œil. Mais certains gestes qui nous paraissent simples lui demandent un véritable effort. Rouler et ranger les tuyaux exige une coordination manuelle complexe. Pour[ant], pour lui, conduire, c'est facile !

« L'équipe a été mon premier lien social. »



« Le travail en équipe lui a permis de redevenir un citoyen impliqué et lui a redonné confiance en ses possibilités et en l'avenir. »

Le sourire finit toujours
par pointer le bout de
son nez...
Une pause et ça repart.



Invité

Robert

Moniteur aux Ateliers de Saporta



Robert, moniteur, a toujours un œil bienveillant sur ses équipes.

« Il faut de l'expérience pour maîtriser les choses de la vie. »

L'équipe de Robert va parfois au-delà de sa mission. Elle n'hésite pas à dépanner un habitant en le débarrassant de ses déchets verts. « Notre souffleur sur batterie n'engendre pas de nuisance sonore. Ces petits gestes, c'est ce qui nous démarque. »

Robert est moniteur des espaces verts. Il aime se répéter : « La qualité de travail fourni par mes gars est irréprochable ! Ils ont un sens de l'exigence bien plus important que la masse des travailleurs. C'est sûrement pour cette raison que la fidélité entre nos clients et nous est si forte » ! Marion Marcou, premier adjoint au maire de Pérols, acquiesce. « Les administrés nous ont fait part de leur satisfaction par rapport à la qualité de l'entretien des espaces que nous avons confié aux Ateliers de Saporta. »

« La bonne approche managériale implique écoute et échange. Il ne faut pas braquer mais responsabiliser l'équipe pour tenir les cadences et trouver la meilleure organisation. On n'attaque jamais un chantier à la va-vite. En prenant le temps de l'organisation on gagne en productivité ». Robert le sait, l'équilibre entre écoute, rigueur, directives et rigolade n'est jamais évident. « Il faut de l'expérience pour maîtriser les choses de la vie. »

Trilogie -III-

Capitaine d'industrie

Une maladie dégénérative va guider sa vie, au point de la lui faire oublier. **Christian** a été créateur d'entreprise et manager... Le handicap, il l'a occulté jusqu'à être le seul handicapé de ses entreprises.



Christian sur son nouveau site de production à APF Entreprises 34.





Christian, au golf
le handicap est pour ceux qui sont
les plus forts ?

« *Fais ce que tu veux, mais toujours le mieux que tu peux !* »

Christian, l'ancien chef d'entreprise, donne du fil à retordre. Porteur dès la naissance d'une maladie orpheline, équivalente à une paraplégie progressive, il a toujours été au bout de tout. « *Je ne me suis jamais vu comme un handicapé, ça n'a jamais été*

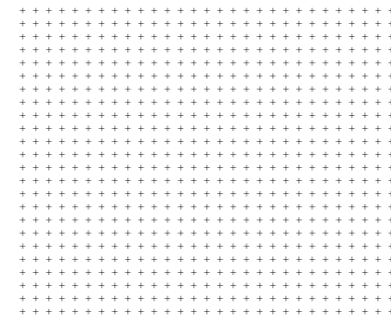


Christian et Christophe
en train de parler de leur
future stratégie.

un problème. Quand j'ai eu 12 ans, dès qu'on me disait " tu ne peux pas le faire ", je le faisais. J'ai tout essayé : course auto, rugby, voile... », affirme-t-il. Il a créé par la suite deux entreprises de fabrication de batteries, l'une en France, l'autre en Pologne. Il a géré au total 85 personnes sur les deux sites. « *J'ai embauché plus de 500 personnes dans ma carrière ! Toute ma vie j'ai formé des gens... »*

L'homme a une réelle force de caractère qu'il puise de l'éducation reçue de son père. « *Papa me disait sans cesse : " surtout ne me dis pas que tu ne peux pas le faire ! " ».* C'était une façon de l'aider à se surpasser comme il l'a fait

toute sa vie. « *Aujourd'hui pour la première fois de ma vie je suis salarié. J'ai vendu mes entreprises, j'ai rejoint APF Entreprises 34 par solidarité. J'ai reçu l'assurance qu'une nouvelle antenne Batteries pouvait se développer et allait apporter du travail à des personnes en situation de handicap ».* Christian nous fait ainsi la démonstration que la volonté peut dépasser le handicap.



Christian et son fils. Tous deux mènent maintenant le même combat. Certains se seraient effondrés. Il faut toujours montrer l'exemple et garder le cap.



Toujours précieux dans son écoute et ses conseils, il aime partager pour avancer.

Vision

« *Le travail est indissociable de la citoyenneté.* »



Christophe, directeur d'APF Entreprises 34.

L'homme moderne s'intègre dans la société en tissant des liens multiples avec son environnement. La famille, l'école et l'entreprise lui permettent d'activer sa relation aux autres et au monde. Dans notre mode de vie, le travail occupe une place centrale. Il est essentiel à la cohésion sociale et l'intégration citoyenne aussi bien pour les personnes dites ordinaires que pour les personnes en situation d'handicap.

Depuis la promulgation de la loi du 11 février 2005, le handicap est au cœur d'une problématique citoyenne démocratique. Quel que soit son état, on reconnaît les droits de tout être humain à s'inscrire dans la société. Les personnes souffrant de handicap sont des citoyens à part entière. Pour vivre et s'épanouir dans la société moderne, il leur faut un travail.

Les choses évoluent lentement cependant. Les handicapés rencontrent plus de difficultés à trouver un emploi. Ils sont accueillis souvent par les Entreprises Adaptées, les ESAT ainsi que certaines entreprises ordinaires inscrites dans une démarche RSE. L'égalité des droits et des chances, la participation et la citoyenneté des personnes handicapées sont des principes reconnus et applicables en France. Malgré les lois, l'État doit initier des politiques de « *discrimination positive* ». Mais ces dispositifs ne sont guère incitatifs. Les entreprises classiques soulignent les incompatibilités

« *L'entreprise classique a souvent peur des contraintes liées à l'adaptation des postes.* »

poste-formation et poste-handicap ainsi que l'identification difficile des candidats handicapés.

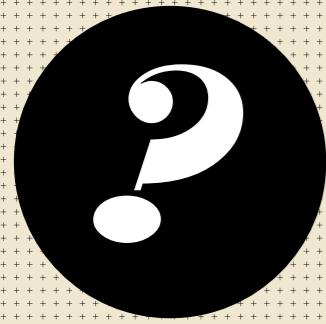
L'entreprise ordinaire a

conscientieux et plus fidèles à leur entreprise. On salue leur engagement, leur volontarisme, leur sérieux, leur motivation et leur capacité d'adaptation.

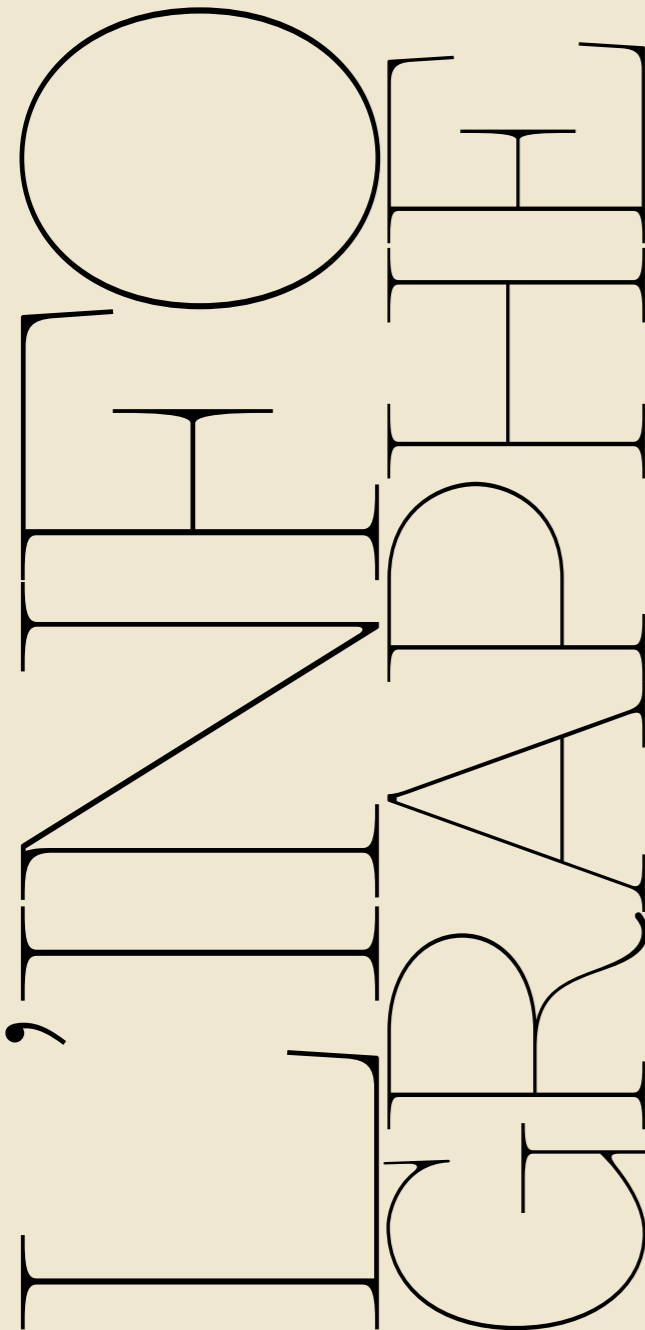
« *... les salariés handicapés sont plus consciencieux et plus fidèles à leur entreprise.* »

souvent peur des contraintes liées à l'adaptation des postes. Elle peut même évoquer l'absentéisme plus fréquent, la nécessité de formations plus longues, la moindre productivité qui engendrent des investissements plus importants. Ces appréhensions naissent d'une méconnaissance du handicap et de son étendue. Pourtant les employeurs le reconnaissent eux-mêmes : les salariés handicapés sont plus

En travaillant, la personne handicapée est actrice de sa citoyenneté. Elle peut exercer pleinement ses droits et ses devoirs. Elle participe de l'évolution positive de son environnement. La société et le monde économique peuvent profiter des bénéfices sociaux générés et enrichir leur prise de conscience sur l'importance du vivre-ensemble.



KÉSAKO

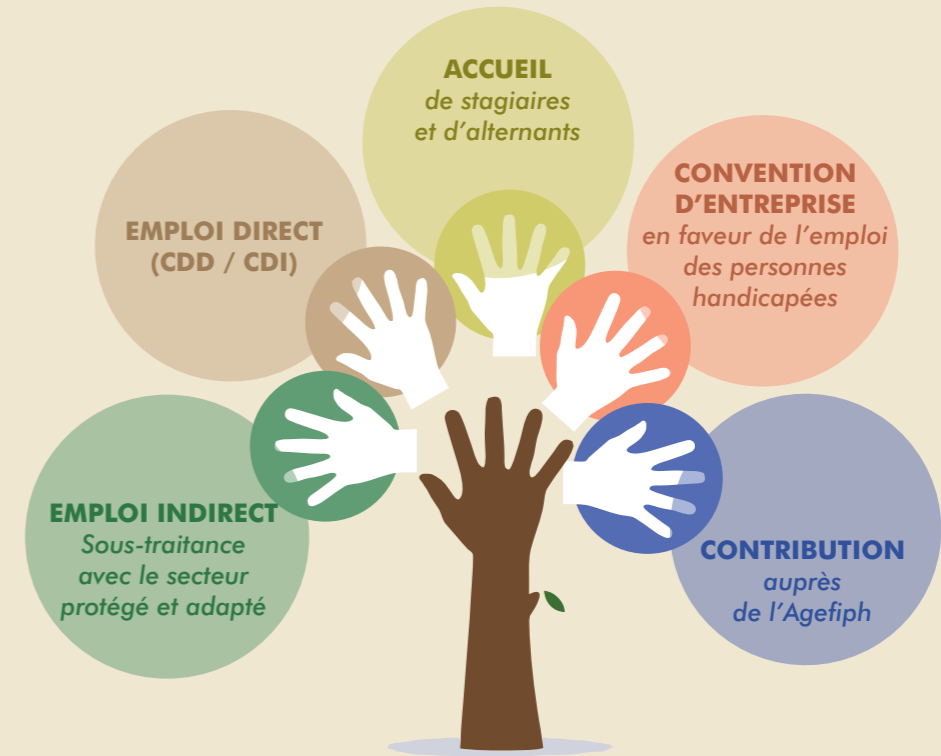


Des dessins et des chiffres pour comprendre simplement pourquoi nous sommes tous concernés par le mal nommé handicap.

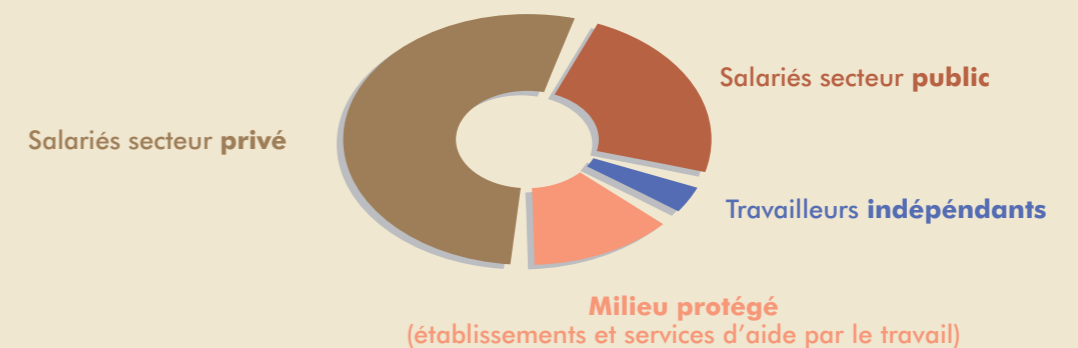
Tôt ou tard, la difficulté à faire, penser et agir nous touche progressivement comme un embouteillage qui ne cesse de grossir...

L'ARBRE DE LA RESPONSABILITÉ

6 % : ou comment respecter l'obligation d'emploi des travailleurs handicapés ?



Où sont employées les personnes handicapées ?



QUESTION : DANS QUELS SECTEURS AVEZ-VOUS ACHETÉ EN 2015 UN PRODUIT OU UN SERVICE AUPRÈS DU SECTEUR PROTÉGÉ OU ADAPTÉ ?

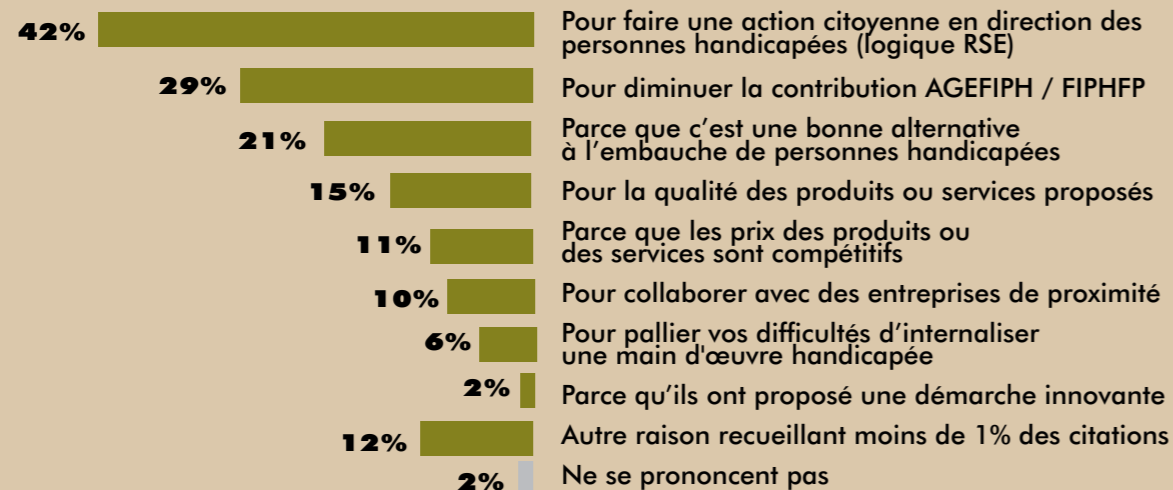


Source : baromètre " Osez l'ESAT-EA ", mars 2016, 2016 réalisé par

1 ÊTRE HUMAIN SUR 6 A UNE FORME DE HANDICAP SOIT 1 MILLIARD DE PERSONNES DANS LE MONDE

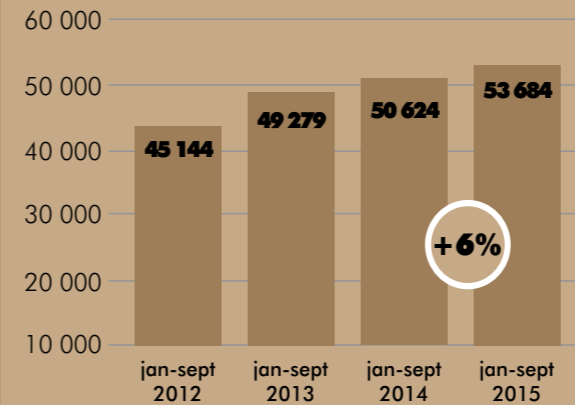
Source : Organisation mondiale de la santé, 2013

QUESTION : POUR QUELLES RAISONS PRINCIPALES FAITES-VOUS APPEL AU SECTEUR PROTÉGÉ ET ADAPTÉ ? (QUESTION OUVERTE - RÉPONSES PRÉ-CODÉES)



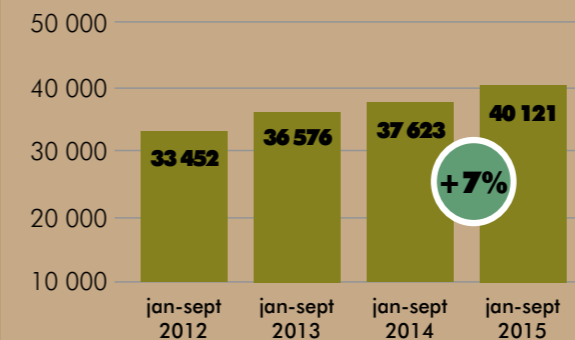
Source : baromètre " Osez l'ESAT-EA ", mars 2016, réalisé par Humanis/IFOP

ÉVOLUTION DES PLACEMENTS RÉALISÉS PAR CAP EMPLOI



Source : Agefiph, tableau de bord national n°53, données de janvier à septembre 2015

ÉVOLUTION DES PLACEMENTS CONVENTIONNELS PAR CAP EMPLOI



Source : D.D. Unger, 2002

UN AN APRÈS LEUR EMBAUCHE LES COLLABORATEURS HANDICAPÉS ONT UN TAUX DE FIDÉLISATION DE 85 %

70% DES PERSONNES HANDICAPÉES ONT UN HANDICAP NON-VISIBLE.

Source : Ministère du travail, 2014

Source : Ministère du travail, 2014

DANS LES PAYS DÉVELOPPÉS, LA PLUPART DES AMÉNAGEMENTS POUR LES COLLABORATEURS HANDICAPÉS NE COÛTE RIEN. DANS LES AUTRES CAS, ÉQUIPER UN POSTE DE TRAVAIL POUR UNE PERSONNE HANDICAPÉE COÛTE MOINS DE 400 €. C'EST MOINS CHER QU'UN I-PAD.

**La
mission**

RESPONSABILIS

**L'organisation
responsable**



Lilian, directeur de Gedeas, est un homme de conviction. « En remplissant nos objectifs, nous arriverons à faire bouger les lignes », affirme-t-il.

L'objectif

*Exister, c'est évoluer. **Le passage de l'Entreprise Adaptée à l'entreprise responsable enrichit notre mission.** Nous pouvons ainsi mieux aider le handicap. Et donner du sens et de l'efficacité au monde dit ordinaire. La responsabilité nous fait grandir, elle doit être un principe universel.*

Le groupement régional des Entreprises Adaptées démontre depuis 2003 que la prise en

compte des différents handicaps permet de concevoir de nouvelles méthodes de management. Celles-ci sont plus performantes et plus productives que les systèmes managériaux de nombreuses entreprises classiques. Elles pourraient d'ailleurs s'inspirer de nos méthodes. Il nous a fallu quinze ans pour valider un nouveau paradigme socio-économique. Il peut nous permettre de vivre ensemble durablement. Nous pouvons démontrer que l'intégration et l'objectivation positive de la différence sont plus productives que sa ghettoisation. Il est temps aujourd'hui de sortir de ce monde parallèle. En portant ce projet, nous voulons montrer qu'il est essentiel d'aller au-delà de l'aide apportée au monde du handicap à accéder au travail. Notre paradigme se veut exemplaire. Le monde ordinaire a tout à gagner à le mettre en œuvre.

La promesse

L'avenir

« **On fait de la RSE comme Monsieur Jourdain... faisait de la prose.** »

Responsabilis a initié un management innovant associé à un système de production qui place l'humain au centre. La recherche d'alternatives performantes est une obligation constante lorsqu'on doit produire en intégrant diverses contraintes liées aux différences de ses salariés. L'Entreprise Adaptée est devenue un laboratoire d'entreprises responsables portées par une même problématique : être compétitives et performantes avec plus de contraintes. Le réseau d'Entreprises Adaptées est devenu un cluster de la contrainte volontaire.

Responsabilis démontre chaque jour qu'une entreprise de biens ou services peut servir l'intérêt général en

adoptant une démarche holistique. Le travailleur n'est pas qu'une ressource, il est d'abord un citoyen. La responsabilité de toute entreprise est de le reconnaître. Longtemps considéré simplement comme un gagne-pain, le travail est aujourd'hui une composante forte de l'identité individuelle. Il participe à la réalisation de soi, donne du sens à la vie et permet à chaque être humain d'être utile à la société.

« **Le travailleur n'est pas qu'une ressource, il est d'abord un citoyen.** »

Nous souhaitons aller plus loin en incitant nos clients à devenir responsables en travaillant avec nous. Nous

voulons leur transmettre les acquis de notre expérience, les inciter à employer des salariés handicapés. La sensibilisation à notre paradigme peut permettre la fusion des mondes ordinaire et adapté.

Certes la réalité est différente. De nombreuses entreprises ordinaires préfèrent payer une contribution comme elles n'intègrent pas de salariés handicapés. D'autres hésitent à franchir le cap face aux réticences de leurs équipes. La plupart se disent pourtant responsables et s'engagent dans des démarches de développement durable ou de RSE. Elles investissent de façon importante dans des stratégies marketing et de communication pour se doter d'une image plus sociale. La responsabilité sociétale constitue l'ADN des Entreprises Adaptées. C'est ainsi par nature. En expérimentant notre paradigme socio-économique, les PME et PMI valideraient très rapidement leur démarche RSE et promouvraient concrètement la responsabilité.



« Faire du business, c'est notre quotidien. Le faire en servant l'humain, c'est le fil rouge de ma trajectoire professionnelle », insiste **Patrice**, directeur des Ateliers de la Vallée de l'Hérault.

Faire évoluer les mentalités est une œuvre de longue haleine. Il est difficile de sortir de sa zone de confort. L'entreprise ordinaire doit franchir un cap si elle ne veut pas brider sa productivité demain. Les Entreprises Adaptées doivent elles aussi évoluer. La Responsabilité

Sociétale de l'Entreprise Adaptée (RSEA) ne saurait être une démarche universalisante. Elle marque au contraire la volonté d'entretenir les clivages sociétaux. Or, nous avons besoin, aujourd'hui, d'actes forts pour réactiver les fondements mêmes de la société des

hommes. Car « le progrès ne vaut que s'il est partagé par tous. »

La con- trainte

Pour **Benoît**, directeur d'EcoTextile Insertion, Responsabilis doit devenir un exemple national.



La contrainte volontaire positive la relation à la réalité pour réconcilier le social et l'économie. Elle développe la créativité, la met au service de la réussite durable.

L'adaptation

« Seule l'**obligation positive** a permis de passer du bla bla aux actes. »

En France, toute entreprise publique ou privée dont l'effectif est égal ou supérieur à 20 salariés est soumise à l'obligation d'emploi de 6 % de travailleurs handicapés. Le FIPHFP (*Fonds pour l'Insertion des Personnes Handicapées dans la Fonction Publique*) et l'AGEFIPH (*Association de Gestion du Fonds pour l'Insertion Professionnelle des Personnes Handicapées*) ont pour mission de recouvrir les contributions financières des structures qui ne respectent pas cette obligation et de mettre en œuvre une politique incitative (*aides, conventions, financements accessibilité...*) favorisant l'insertion ou le maintien dans l'emploi.

récompenser l'intégration des différences contraignantes est pleinement compatible avec l'économie mondialisée et bien moins honéreux que subventionner un monde à part. L'Entreprise Adaptée est en fin de compte un projet économique responsable d'avant-garde. La conformité aux normes garantit l'efficacité optimale de ses opérations commerciales, augmente sa productivité et l'aide à accéder à de nouveaux marchés. Les valeurs qu'elle prône comme la coopération, la solidarité et la tolérance, imprègnent son écosystème. Celles-ci réactivent la participation citoyenne.

Les acquis de l'expérience du réseau confirment que

La concurrence

L'entreprise responsable consacre une part plus importante de sa masse salariale à la formation.

L'équilibre

« La **concurrence équitable**, c'est le juste équilibre de la règle du jeu. »

L'entreprise ordinaire retient le meilleur profil parmi un panel de candidats. Son objectif premier est de conforter ses parts de marché en étant profitable. L'Entreprise Adaptée choisit de faire avec des personnes différentes. La sélection ne se fait pas sur les mêmes critères car les personnes en situation de handicap, qui sont deux fois plus impactées par la question du chômage, sont souvent des chômeurs de longue durée ou

des seniors qui ont besoin d'un accompagnement plus important. Elle facilite leur intégration, elle parfait leur adaptation.

Grâce à l'accompagnement social individualisé (AS, psychologue, mandataire judiciaire) qui permet la prise en compte de la personne, elle réduit le taux d'absentéisme du salarié. Handicapés, chômeurs de longue durée et seniors bénéficient ainsi d'une

formation, d'un suivi et d'un accompagnement plus importants.

Cette réinsertion citoyenne justifie une aide au poste. La prise en compte des palliatifs rend de ce fait la concurrence équitable. Ainsi, selon son engagement et ses performances, toute entreprise qui met effectivement en œuvre la responsabilité sociale devrait pouvoir bénéficier de réductions de charges et d'impôts.



Thierry, adjoint de direction d'Étape 30 (APSH 30), le martèle avec force : « Nous sommes organisés pour répondre à tous les appels d'offres sans jamais transgresser la règle : faire ce qu'on dit et ce qu'on écrit ! ».

Viral

Depuis plusieurs décennies, l'entreprise responsable se démocratise, elle fait valoir la pertinence de son paradigme.

La contamination positive

« Trop beau pour être vrai, est devenu notre réalité. Un **gentil virus** que l'on propage facilement ! »

Les obligations légales et les normes internationales incitent l'entreprise classique à adopter une démarche responsable. En confiant des prestations à une entreprise adaptée, elle franchit un nouveau cap. Elle fait l'expérience d'un nouveau modèle économique fondé sur le partage de la responsabilité. Au fil des collaborations,

l'entreprise classique enrichit sa chaîne de valeurs avec de nouveaux acquis qu'elle applique puis diffuse auprès des ses partenaires, fournisseurs, clients et prospects. Elle découvre que cette approche est très contagieuse.

La propagation s'amplifie car l'entreprise comprend désormais que les objectifs financiers sont atteints grâce

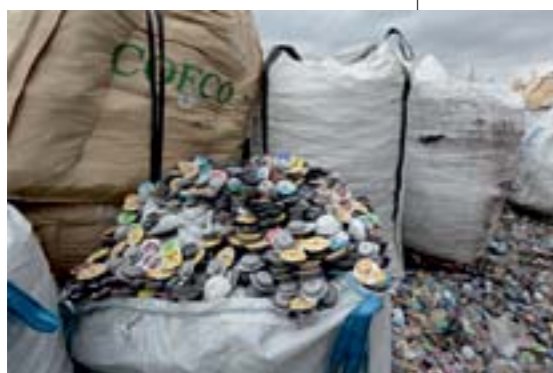
à la responsabilité sociale qui mène à la performance durable. C'est ainsi que la différence crée du sens. Grâce à elle, on recherche la coopération, on assimile les contraintes, on passe de la production à la coproduction de richesses. Ces mêmes valeurs nourrissent aujourd'hui la responsabilité sociétale des entreprises. Elles inspirent aussi la société garante du vivre-ensemble. Les sociétés ouvertes à ce concept sont de plus en plus nombreuses et cette tendance devrait s'amplifier dans les prochaines années.



Matthieu, Stanislas et Jérôme, directeurs associés de Nodixia, veulent propager le virus aux particuliers comme aux professionnels.



Sur la chaîne de tri des plastiques, **Christine** est bien entourée par **Christophe**, son employeur (à gauche), et **le client** (à droite).



Ici le plastique est trié, lavé pour une nouvelle vie.



4 000 m² de nouveaux bâtiments... L'économie du recyclage en pleine expansion fait le bonheur d'**Olivier** et de **Christophe**.

L'exemple

L'union client-fournisseur...

Christophe s'implique auprès de son client Environnement Massif Central, depuis de nombreuses années. Il s'occupe des premiers tris et du traçage de différents types de produits tels que les capsules de café et les sachets de compotes à boire...

Au fil du temps, client et fournisseur ont fini par former un binôme soudé et complémentaire. C'est tout naturelle-

ment que Christophe a proposé à Olivier, gérant d'Environnement Massif Central, de rejoindre son conseil d'administration. L'agrandissement de cette société de recyclage surprend par son ampleur. Elle a su capter, fidéliser et optimiser la qualité de ses services. On comprend mieux l'importance de la relation client. Elle se décline ici comme une véritable union sur le long terme. Un exemple à suivre...

La preuve

Les actes responsables dans ces entreprises ne manquent pas : bienvenue dans un monde où l'exemple vaut mieux que la leçon.

Le quotidien responsable

« Instaurer des rituels vertueux et fédérateurs... »



Laurent et Mohamed s'installent comme chaque soir à l'avant du bus qui les dépose devant chez eux.

La responsabilité est permanente. Elle imprime même les gestes anodins du quotidien. On prouve ainsi sa responsabilité, l'un envers l'autre, à chaque instant.

La direction propose des navettes pour les trajets domicile-travail de ses salariés. La collecte sélective est stockée chaque soir. Des séances d'écoute ouvertes avec un psychologue sont organisées une fois par semaine. La lutte contre le gaspillage de la matière première est une préoccupation majeure des salariés. Le directeur sait rassurer le banquier d'un salarié pour accélérer une demande de crédit voiture... Employeur et employé instaurent chacun de leur côté des rituels qui font progresser et réussir ensemble.



Le rituel du soir est immuable. Chacun à tour de rôle s'occupe du stockage des déchets triés durant la journée.

POUR ALLER plus loin

L'ORGANISATION RESPONSABLE

Francis-Eric Dorin, économiste et co-fondateur du Groupement Régional des Entreprises Adaptées, CAP LR en 2003



« La vie, c'est un équilibre en perpétuelle évolution... »

Aux côtés de Christophe Rey, directeur d'APF Entreprises 34, Francis-Eric Dorin a co-initié le réseau en 2003. Leur vision est alors déjà innovante. Ils veulent créer le premier réseau d'entreprises adaptées en France pour mieux valoriser le secteur et ses acteurs.

Grâce au partage, le réseau se construit petit à petit. Les membres tissent des liens de confiance et les

renforcent au fil du temps. Tous sont portés par la même conviction : « Je peux apprendre à gagner avec les autres. »

« Douze ans plus tard, c'est avec une immense satisfaction que je vois s'opérer une nouvelle étape de mutation au sein du réseau. Vouloir changer de nom, établir une feuille de route ambitieuse comme l'est celle de Responsabilis ne sont pas des faits anodins.

Tout comme cette volonté de devenir référent afin de dupliquer le cluster dans d'autres régions ou de propager ce gentil virus au sein d'autres entreprises. Ce sont des signes qui ne trompent pas ! La mutation et la transformation sont dans l'ADN de ce cluster. C'est ainsi dans toutes les entreprises performantes qui savent se remettre en question pour prendre un tour d'avance ! »

Défendre les valeurs de l'économie sociale et solidaire



Patrick, entrepreneur solidaire.

Patrick, son associée Brigitte, et Myriam, chef du service ESS à la Région sont en pleine discussion. » Après 15 ans d'activité dans une entreprise adaptée, Patrick a voulu voler de ses propres ailes en créant la sienne, PDCA 34. C'est au sein de Realis, pôle entrepreneurial régional dédié aux entreprises de l'ESS qu'il a retrouvé les valeurs de l'accompagnement et l'état d'esprit si singulier de l'entreprise adaptée. Écoute et professionnalisme : les bases de son nouveau business plan sont posées.

Oser une nouvelle approche commerciale

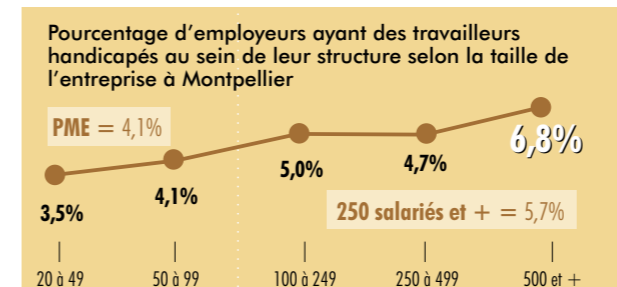
Selon Boris, directeur des IEA Les Magnanarelles, les PME de moins de 250 personnes constituent un réel potentiel de développement pour les entreprises adaptées.

« Si on observe les statistiques, ces entreprises présentent un niveau moyen d'employabilité de travailleurs handicapés de 3,8 % alors que les entreprises de plus de 250 salariés sont à 5,7 %. Le constat est simple : nous devons être forces de proposition sur les structures de cette taille. Nous devons continuer à les informer sur nos prestations classiques ainsi que sur l'ensemble des services dont ils n'ont pas forcément connaissance. À nous de nous organiser pour aller au-devant de ces prospects et capter de nouveaux marchés ! »



Boris, directeur de l'IEA LES MAGNANARELLES à Caissargues.

« De plus en plus d'Entreprises Adaptées prennent conscience que leur compétences leur permettent aujourd'hui de soumettre leurs candidatures à tous les appels d'offres, ceux qui ne sont pas réservés au secteur protégé. C'est une nouvelle tendance, notre secteur est en mutation », assure Boris.



Source : baromètre "Osez l'ESAE", 3e édition - mars 2016 Humanis/IFOP

Fédérer et accompagner vers un nouveau paradigme.

Projet fédérateur, Responsabilis porte en lui les fondements d'un paradigme nouveau qu'il s'agira de révéler et de consolider collectivement au sein du réseau par la mise en œuvre d'actions de professionnalisation, de déploiement commercial, de structuration et d'accompagnement individuel des Entreprises Adaptées à l'échelle de la Région. S'ouvrir aux autres, développer des partenariats avec l'ensemble des acteurs économiques constitue également des ambitions de notre feuille de route pour les prochaines années.



Marylène, coordinatrice du réseau.

LINKY

Quand la responsabilité sociétale rejoint la transition énergétique...

Au premier plan, le nouveau compteur à côté de l'ancien. Au second, le stock des recyclés... La technologie évolue au service des clients.



La mise en service de Linky, le nouveau compteur communicant, engendre l'intervention de nombreux prestataires. Enedis (ex ERDF) a ainsi confié le démantèlement et le recyclage des anciens compteurs à l'entreprise adaptée APF Entreprises 34. Un partenariat aussi bien responsable que social et environnemental.

Reportage réalisé avec Enedis et APF Entreprises 34

*Fin de l'installation. Le compteur **Linky** est connecté et prêt à communiquer. Une nouvelle page se tourne...*



« 35 millions de compteurs à changer... »



Matthieu, technicien pour SFATD, assure la pose des nouveaux compteurs. Le protocole est strict, mais Matthieu est rôdé. « Aujourd'hui, je ne fais que ça, il y a quelques mois j'étais au chômage. Depuis l'obtention de ce marché, j'ai pu signer un CDI. »



Sylvain, référent compteur chez Enedis, accompagne Matthieu pour la visite qualité. « Nous sommes impliqués aux côtés de nos prestataires pour la formation, l'aide au recrutement notamment... Une véritable union est scellée avec les 50 poseurs actuels de la Région. 150 autres vont nous rejoindre avec la montée en puissance du planning de pose. »

10 000 emplois indirects...



En amont, c'est un tout nouveau système de communication qui a été conçu et mis en place. **Claude** anime une équipe de 12 personnes dont la mission est de déployer le compteur Linky en Languedoc-Roussillon. Il est en pleine discussion avec **Jean-Marc** qui est en charge du déploiement des concentrateurs dans les postes de transformation publics. Comme une horlogerie, tous les éléments doivent être coordonnés pour le fonctionnement global.

« *Avant de recycler les compteurs, il a fallu trouver comment et avec qui travailler...* »

L'ancien compteur est maintenant entre les mains d'APF Entreprises 34. Sa mission : s'organiser pour démonter et recycler les 2 millions de compteurs qui vont affluer.



La première phase a été consacrée à la conception d'une machine pouvant déchieter les compteurs, séparer chaque matière et les circuits imprimés. C'est la responsabilité d'**Alain**, des établissements Serres. « Fabriquer une machine unique pour industrialiser un process : c'est le type de casse-tête que j'affectionne », dit-il.

Samuel nous fait une confidence : « Ici, on ne sous-traite rien ! Câblage, pneumatique, programmation... On s'interroge sur tout, rien ne nous résiste » ! Après 5 mois de recherche, ces « Géo Trouvetou » ont mis sur pied la machine.



Christophe, directeur d'APF Entreprises 34, a invité **Karim**, directeur régional d'Enedis, à découvrir la chaîne de production qui a été spécialement mise en place.



Le plastique, les circuits imprimés et les parties métalliques sont séparés avant de repartir pour une nouvelle vie.

« Une nouvelle vie après des années de bons et loyaux services... »



APF Entreprises 34 a dû repenser son organisation pour répondre à ce marché qui inclut la collecte, le démantèlement des anciens compteurs et la valorisation matière. Elle a constitué une équipe dédiée d'une dizaine de personnes, l'a formé pour traiter de façon optimale les **2 millions de compteurs** sur les 5 prochaines années.



L'ensemble des composants devra être recyclé.

POUR ALLER plus loin

Linky en marche : L'ensemble du recyclage des compteurs en Méditerranée a été réservé aux Entreprises Adaptées.

L'engagement social et sociétal d'Enedis est clair. En réservant une part importante de sa collaboration avec les entreprises responsables, elle favorise la démarche tripartite de la RSE axée sur l'économique, le sociétal et l'environnemental.



Karim et Lilian préparent le reportage entre les partenaires Linky et APF 34.

Entre Enedis et le cluster Responsabilis, le courant passe très bien. Des liens forts les unissent depuis plusieurs années déjà. Le Groupe assume ses obligations sociétales en confiant de nombreux marchés aux entreprises adaptées. Blanchisserie pour le nettoyage des tenues des techniciens, entretien des

espaces verts, archivage, collecte des attestations UB... Les prestations peuvent être classiques ou innovantes. Karim, directeur régional d'Enedis, porte un regard particulier sur ces partenariats. « Les prestations sont toutes faites avec beaucoup d'application et de professionnalisme », nous confie-t-il.

COMPTEUR 2.0

Un projet d'envergure nationale...



Une directive européenne sur la transition énergétique prescrit que 80 % des compteurs électriques soient communicants. Linky est l'un des grands chantiers d'avenir, Enedis devant remplacer ses compteurs par des compteurs nouvelle génération. Ces derniers peuvent recevoir des ordres et transmettre des données sans l'intervention physique d'un technicien. Les clients pourront ainsi disposer de toutes les informations sur leur consommation s'ils le souhaitent. Grâce à l'analyse de ces données, Enedis pourra équilibrer le dimensionnement des réseaux de distribution d'électricité et, à terme, favoriser la consommation d'énergie locale.

Une première tranche de travaux prévoit l'installation de 3 millions de compteurs Linky d'ici fin 2016 et le remplacement de 35 millions de compteurs en France. Ce chantier de grande ampleur permettra la création de 10 000 emplois directs et indirects.

**Les
univers**

RESPONSABILIS *Le cluster multi-métiers*

*S'organiser en cluster, c'est aussi accélérer ses performances : échanger, partager, s'enrichir pour grandir plus vite. Les membres du cluster ont compris qu'il était logique de s'allier pour répondre à un marché ou tout simplement de partager son réseau commercial. Car qui donne, reçoit en retour. Responsabilis est un paradigme économique unique en son genre. Parce qu'il est **multisectoriel**. Parce qu'il s'adapte aussi bien à des entreprises de 2 qu'à celles de 300 salariés qui partagent une même conviction : la performance au sein d'une économie responsable.*



*Une partie des directeurs du **cluster** en pause photos lors de leur réunion de travail mensuelle.*

Avec un chiffre d'affaires de 21 M€, 484 salariés dont 380 personnes handicapées, le réseau est aujourd'hui une force économique indéniable qui participe de la dynamique territoriale.

Soutenu par l'Europe, l'État, la Région Languedoc Roussillon Midi Pyrénées et la Caisse des dépôts, Responsabilis déploie son réseau d'Entreprises Adaptées au service des entreprises privées et publiques. Il leur propose une diversité de compétences dans de nombreux secteurs d'activités : blanchisserie, espaces verts, nettoyage et entretien, confection, restauration, électrique et électronique, environnement, métallerie, soudure aluminium, menuiserie alu et PVC, production viticole, travaux d'imprimerie et conditionnement, bâtiment,

« Diversité de compétences »

fabrication de modules à ossature bois, mécanique automobile, conciergerie, transports de biens, collecte de déchets d'activités de soins... Le réseau assure aussi la sous-traitance de



Les réunions sont très souvent aussi riches en questions, qu'en solutions souligne **Thierry**, membre du réseau.

tâches administratives récurrentes ou chronophages et des prestations très techniques telles que la couture et la confection.

« Le cluster est aussi un laboratoire pour des start-ups »

Responsabilis apporte une forte valeur ajoutée. Ses savoir-faire répondent aux certifications et agréments de qualité ISO 9001, ISO 14001, OHSAS et autres normes NF 18001 et ISO

« Responsabilis apporte une forte valeur ajoutée à l'organisation. »

26000. « Nous avons su pérenniser des savoir-faire très pointus. Nous sommes aujourd'hui l'une des seules

structures du marché à faire de la soudure inox, de la broderie en mini séries... » précise Lilian, son président.

Le cluster est aussi un laboratoire pour des start-ups qui veulent intégrer son expertise. « C'est un portage productif qui permet de lancer une petite série avant la phase d'industrialisation. L'entreprise responsable est un modèle adaptable à toutes les entreprises. Grâce à un management innovant de l'humain qui favorise la confiance mutuelle, le respect et l'implication, nous sublimons nos contraintes et injectons la responsabilité au sein de notre environnement. »

« Nous sommes des sous-traitants et des partenaires économiques à part entière. Mais le social constitue le socle de notre responsabilité. » Pour être en adéquation avec le marché demain, le cluster devra continuer

également, d'intégrer les enjeux environnementaux et ceux liés à l'économie circulaire ».

RÉEMPLOI MATÉRIEL



La ligne de production de portables, d'ordinateurs et d'imprimantes ne désemplit pas. **Thierry** teste, traite et reconditionne les matériels pour optimiser leur performance et leur donner une nouvelle vie. Sur le marché de l'occasion, ces équipements informatiques sont proposés à des prix très concurrentiels. « Jusqu'à trois fois moins chers que du neuf ! », nous dit Thierry.

MÉTALLERIE / ALUMINIUM



Alain travaille au centre d'usinage des pièces (coupe, fraisage, poinçonnage, perçage, soudure) dans l'atelier métallerie / aluminium. Celles-ci serviront à créer des podiums et des planchers d'échafaudages entre autres.

RECYCLAGE INFORMATIQUE



Ici, tout le matériel informatique est collecté et démantelé. On opère en faisant un tri rigoureux des pièces selon la nature des déchets et dans le respect des normes ISO. Un trésor que **Jean-Pierre** touche du doigt tous les jours...

CÂBLAGE ÉLECTRIQUE



Méthode, patience et minutie... **Raymond** le sait : seules ces conditions peuvent garantir que la production de câblages en petite et moyenne séries répondra aux exigences des clients et de la certification ISO 9001.

RECYCLAGE CARTOUCHES



Les cartouches toner pour imprimantes laser usagées sont reçues en quantité. Elles sont retraitées de A à Z pour repartir comme neuves nous explique **Stéphane**.

TRANSFORMATION DU BOIS



Le bois est une ressource, on le transforme de différentes façons. On fait de la découpe de bois brut, du rabotage pour faciliter l'assemblage d'objets finis tels que les bancs, ossatures pour maison, présentoirs et terrasses.

PEINTURE INDUSTRIELLE



Cédric tourne sur les trois zones dédiées à la peinture en cabine pour les parties métallique, bois et dégraissage.

ADMINISTRATIF



Monique fait un travail de fourmi pour les grands groupes : gestion de visites médicales, bordereaux de cotisations, récupération des attestations. On lui délègue toutes ces tâches chronophages. Aucune pile de dossiers ne lui résiste...

TRI TEXTILE



Sur la chaîne textile, **Denis** trie le linge par matière, saison et vétusté. Chaque ménage jette en moyenne 11 kg de linge par an. Seuls 2,5 kg sont recyclés alors que les besoins sont énormes. Les textiles récupérés peuvent être réemployés de différentes façons telles que la friperie ou la transformation en chiffons. Ils sont aussi utilisés pour la fabrication d'isolants thermiques et acoustiques ou la valorisation énergétique.

NETTOYAGE INDUSTRIEL



600 lycéens mangent à la cantine quotidiennement. Toutes les chaises sont relevées. Le sol et les tables sont lavés avant les repas du lendemain. On ne plaisante pas avec l'hygiène.

SECOND ŒUVRE



Guillaume est très appliqué dans ses travaux de peinture. C'est sûrement l'une des premières qualités de tous les travailleurs des entreprises responsables.

TRI DE COURRIER



Tous les courriers de particuliers adressés à la CPAM de l'Aude passent entre les mains de **Danael** et de ses collègues. Ils sont ouverts, classés et redirigés vers les services concernés.

ESPACES VERTS



Chef d'équipe, **Pierre** souffle les feuilles avec son matériel électrique très peu bruyant. Son collègue aspirera avec la balayeuse.

ÉCONOMAT / IMPRIMÉS



Roger sait que les médecins de l'Aude doivent toujours disposer de feuilles de soins. L'impression, l'approvisionnement, le stockage et la livraison sont organisés sous l'œil bienveillant de **Dominique**, agent de la CPAM détaché au suivi.

SERVICES / ASSEMBLAGE



Aujourd'hui, **Marion** met en sachet des bonbons et cadeaux associés pour un partenaire de la structure. Demain, elle sera peut-être au conditionnement de matériels pour panneaux photovoltaïques, un nouveau marché de l'entreprise.

MÉCANIQUE



Bruno a les mains dans le cambouis depuis plus de 25 ans.
Aucun moteur ne lui résiste !

ROUTAGE DE DOCUMENTS



Yves prépare les documents publicitaires non-adressés que les facteurs de Lozère diffuseront le lendemain dans les boîtes aux lettres.

BLANCHISSERIE / TRANSPORT



Le linge arrive souvent en vrac des hôpitaux, des hôtels et des maisons de retraite. Il repart au carré comme nous le montre **Nathalie**, concentrée sur sa tâche de pliage.

TRANSPORT DE REPAS



Tous les jours, **Jacques** livre les repas en liaison froide aux établissements médico-sociaux de Lozère.

COLLECTE DÉCHETS MÉDICAUX



« Le SDIS est très responsable vis-à-vis du handicap, il est totalement intégré dans notre politique RSE », nous explique le colonel **Pierre Mur** et le Commandant **Charlotte Cuvelier**. Cela fait 15 ans qu'ils travaillent avec Eric à la collecte des 100 m³ de déchets médicaux annuels organisée autour de 8 centres du département de l'Hérault.

ESPACES VERTS



Stephan et **Pascal** de la Ville de Béziers au milieu de l'équipe en charge du nettoyage des cours d'écoles. « Ils sont aussi conscients que nous que ce sont les enfants le client final ! De nombreuses entreprises ordinaires devraient prendre exemple sur leur disponibilité et leur fierté du travail bien fait », nous glisse Stephan.

COUTURE



« Coussins d'allaitement, housses de sièges pour voiture, poche[tes], sacs : ici, tout est cousu main », insiste **Pascaline**. Un patron, du fil, du tissu... le reste est entre les mains de ses couturières.

RESTAURATION

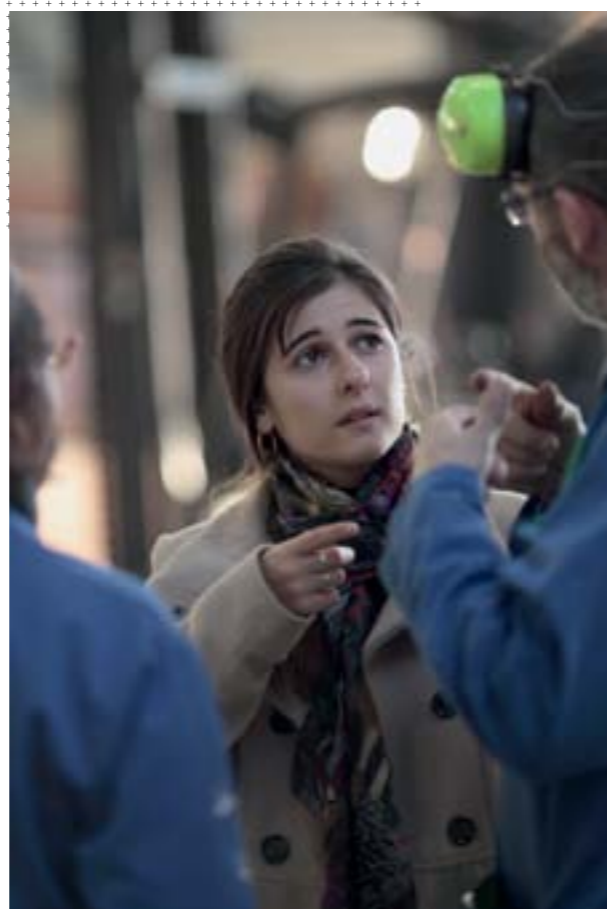


Organisation du processus de fabrication, adaptation au poste de chaque travailleur, recherche de fournisseurs en circuit court sont aujourd'hui une réalité pour les services de restauration présents sur l'Hérault et le Gard. Cette démarche permet de fournir environ 600 repas chaque jour aux collectivités, ESAT et services traiteur. Avec le sourire en plus comme nous le prouve **Philippe**.

Manager

« La bienveillance au cœur du management de demain... »

Manager, c'est pérenniser l'entreprise. Jusqu'à la fin des années 2000, la tendance était à l'uniformisation des méthodes de management. Aujourd'hui, la plasticité est essentielle avec l'hyper concurrence, l'évolution rapide des marchés, la diversité croissante des ressources humaines liée aux différences générationnelles, culturelles et identitaires. Le management de demain doit intégrer ces évolutions pour impliquer et responsabiliser les salariés.



Ophélie psychologue, aime arpenter les ateliers. « C'est là qu'on apprend beaucoup de choses. »

« Le management stratégique des personnes handicapées repose surtout sur des contraintes réglementaires et parfois la bonne volonté. Peu d'entreprises ont compris que la différence n'altère pas la productivité. L'efficacité du management dépend d'une gestion rigoureuse bâtie sur un projet participatif, une



Eric et Claude. « Notre rôle de manager consiste, avec de la pédagogie et de la patience, à leur faire prendre conscience qu'ils sont capables, quel que soit le niveau de leur déficience. »

« Soutenir et accompagner le développement à la polyvalence interne favorise l'épanouissement des salariés et renforce l'efficacité de l'entreprise », souligne **Thierry.**

organisation rationnelle et proactive et un système d'auto contrôle et d'optimisation des résultats », affirment Ophélie, Bernard et Claude, psychologues moniteurs d'équipes.

Pour faire travailler ensemble des personnes déficientes, la qualité des liens relationnels et la bienveillance sont primordiales. L'être humain est considéré dans sa globalité au travail comme dans la vie sociale. « Le secret, c'est de s'intéresser à eux, trouver à chacun le poste adéquat, les

« ... la qualité des liens relationnels et la bienveillance sont primordiales. »

faire tourner dans les tâches, instaurer un respect de l'autre pour créer un esprit d'équipe... »

L'autonomie, la responsabilité de groupe et l'entraide garantissent la productivité. L'objectif est qu'ils prennent

exemple). « En considérant et en responsabilisant chaque salarié, nous gagnons leur respect. Cela renforce leur

« Le management est ici résilient. »
Ophélie psychologue

plaisir au travail. On fait attention aux petits riens qui font beaucoup souvent. On ne doit pas les mettre en échec, on ne doit pas tricher. On dit les choses avec lucidité. Pour maintenir la cadence, chacun doit être à la bonne place. » Le management est ici résilient. Il permet de prendre conscience de ses capacités et d'acquérir des compétences pointues (la soudure inox, par

implication. Sans ces fondamentaux, les conflits apparaissent vite. » Grâce à ce modèle managérial, l'Entreprise Adaptée réactive le dialogue et aide leurs salariés à sublimer leurs différences. « Aujourd'hui, un salarié sur deux pourrait rejoindre une entreprise ordinaire. Ce serait une bonne façon de propager la responsabilité ! »

EN DIRECT



Michel et Patrick, surpris en plein échange passionné sur le bon choix des mots...

Terminologie : protégé, aidé, adapté, responsabilisé... Ou comment bien exprimer notre approche du travail ?

Michel, moniteur, et Patrick, chef d'atelier, s'offrent un débat sur la terminologie. L'entreprise protégée est devenue entreprise adaptée pour s'affirmer ensuite entreprise responsable.

C'est un fait, jusqu'en 2005, on parlait d'atelier protégé. Il est indéniable que ces travailleurs sont plus vulnérables et ont besoin de cette protection pour se sentir moins exclus dans un monde qui ne cesse de s'accélérer. Il faut reconnaître aussi que bien les protéger, c'est souvent simplement les écouter, les accompagner pour faciliter leur réinsertion citoyenne, leur permettre d'exprimer leur singularité pour qu'ils soient plus efficaces au travail.

Le terme « protégé » a du sens mais ne convient pas aux codes de l'entreprise ordinaire. Le terme « adapté » est juste puisqu'on adapte les tâches, les process et les postes aux travailleurs. Mais comme toute entreprise cherche à améliorer sa productivité, on doit viser le niveau supérieur en parlant de responsabilité. Car l'entreprise adaptée est vraiment un modèle d'organisation responsable tant dans son management que dans sa productivité et sa rentabilité.

Pratico-pratique



Christophe directeur d'ASTRHALOR

« Un petit dessin vaut mieux qu'un long discours. »



L'organisation des tournées pour le transport est parfois complexe. Christophe a calqué sa méthode sur ses travailleurs : un programme informatique caricaturé par des sigles qui facilite la lecture, évite les erreurs et améliore la productivité.

CAP EMPLOI

Avec ses organismes de placement spécialisés dédiés à l'insertion professionnelle des personnes handicapées, Cap Emploi permet chaque année à des dizaines de milliers de personnes handicapées d'accéder à un emploi dans les secteurs privé et public. Il déploie sur le territoire un réseau composé de 107 struc-

tures spécialistes qui assurent le diagnostic, l'orientation et l'accompagnement des personnes handicapées et des employeurs souhaitant les recruter. Cap Emploi aide les entreprises adaptées à définir leur projet de recrutement et les soutient dans la mise en œuvre des adaptations aux postes. Il facilite la prise de fonction des nouveaux salariés et leur adaptation à leur poste de travail.

ESAT et EA : indifféremment perçus



Dominique, directeur des EA de Carcassonne et Castelnaudary (APAJH11).

« Dans leur perception, la plupart de nos clients ne font pas de distinction entre un ESAT et une entreprise adaptée. Ce sont des structures sociales », affirme Dominique, directeur des EA de Carcassonne et Castelnaudary (APAJH11).

Il existe une différence fondamentale cependant. Elle se situe au niveau du handicap et du statut des travailleurs. En entreprise adaptée, ces derniers ont le statut de salarié qui entraîne une aide au poste. Dans un ESAT, les personnes sont affiliées aux travailleurs sociaux. Elles bénéficient d'aides et d'une prise en charge différentes.

« Mais, peu importent les distinctions, la vision de nos clients est ce qu'elle est », insiste Dominique.

« L'essentiel est de pouvoir, en effet, faire la preuve de notre professionnalisme pour que nos clients aient la confirmation que le niveau de nos prestations est identique à celui des entreprises ordinaires. Nous y arrivons grâce à la particularité de notre encadrement et la prise en charge des personnes en situation de handicap ! »



REGARDE MOI EN FACE !

« Être citoyen, c'est partager des valeurs, des envies, des combats. Le vrai handicap, c'est la politique de l'autruche, c'est regarder ailleurs et sortir du cadre... **C'est ainsi, il faut que tu t'y fasses !** Ces témoignages vont t'aider à faire ce que tu dois faire. À passer à l'acte sans attendre que d'autres le fassent à ta place. C'est comme ça, c'est la vie, tu sais ! »



VÉRONIQUE

AGENT DE MONTAGE EN SERRURERIE

« Aujourd'hui, je travaille sur des fenêtres qui iront à Carcassonne... »

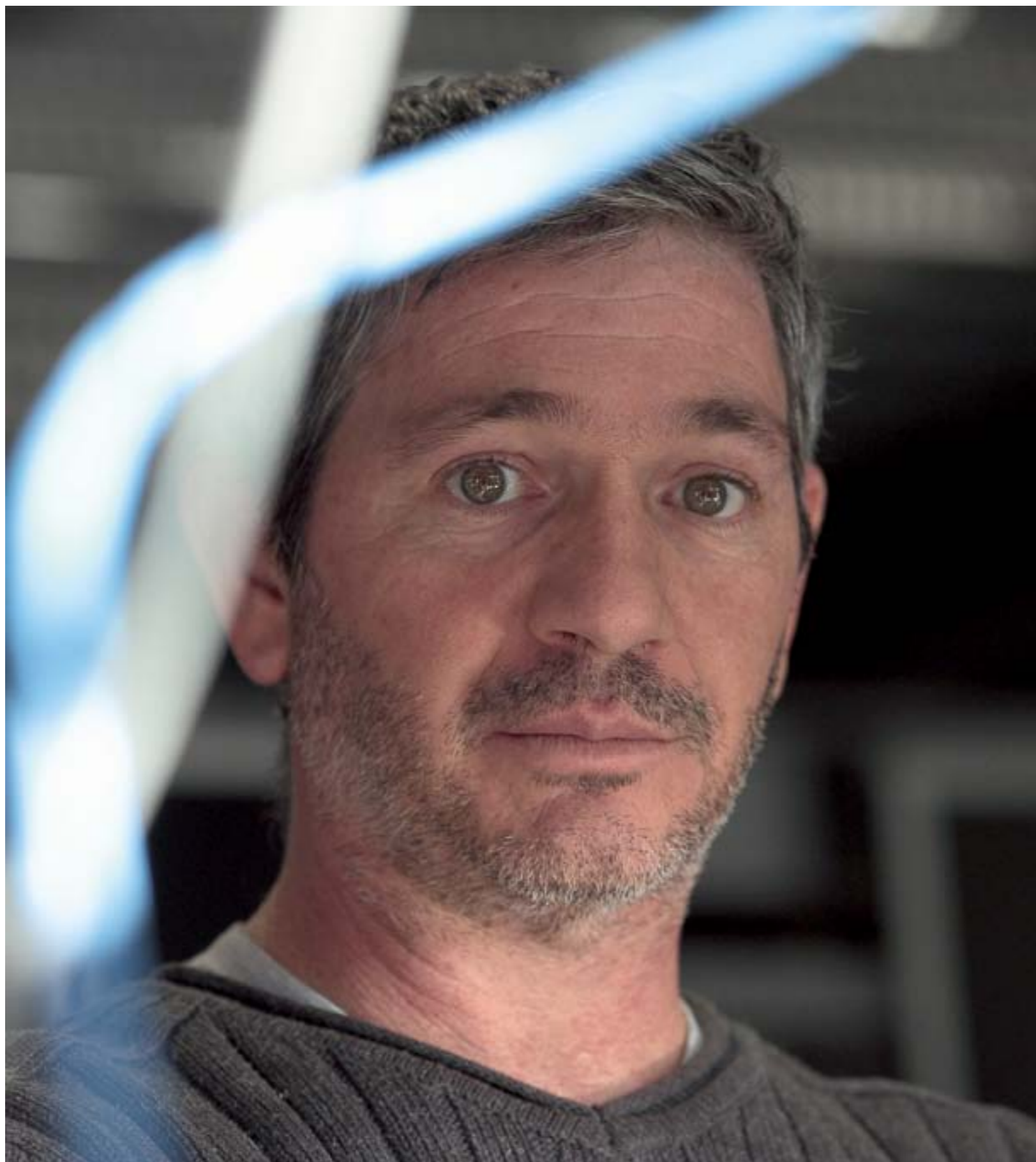
Je travaille ici depuis 17 ans. C'est un travail simple, mais il me plaît. C'est important de ne pas se tromper dans le montage sinon les fenêtres ne tiendront pas chez les gens.

« Pour que le travail soit bien fait, les moniteurs nous expliquent à quoi sert chacun de nos gestes. Il nous disent pour quel marché et quel usage va être faite la fenêtre. Je sais qu'aujourd'hui, je travaille sur des fenêtres de véranda qui iront à Carcassonne », nous précise-t-elle.

Responsabiliser son management, c'est une clé du succès pour un travail bien fait.

Véronique voudrait être bénévole, aider les gens qui en ont besoin, nous confie-t-elle. « Si un jour j'avais besoin d'aide, j'aimerais être épaulée. Je vis avec mon copain depuis six ans. C'est la première fois qu'on projette de partir en vacances d'été ensemble à Argelès-sur-Mer. Dans un camping avec une piscine ! J'espère que ça pourra se faire », nous confie-t-elle.





STÉPHANE

RECYCLEUR

« Recycler, une mission sociale... »

Le recyclage, il est tombé dedans tout-petit. Avant on appelait ça le système D, aujourd'hui, c'est un vrai métier.

Stéphane est un rescapé de la route. Après son accident de moto, il a fait 3 ans de rééducation. « Je suis moi-même un produit recyclé », nous dit-il. « J'ai toujours eu horreur du gaspillage. Jeter pour racheter, c'est pas mon truc. Ça vient de mon éducation. Tondeuse, portail... chez moi on ne jette rien, tout se répare. Je passe quelques heures à trouver les bonnes pièces et c'est reparti pour un tour. »

« Quand on m'a proposé ce job dans cette entreprise de recyclage informatique, c'était une évidence pour moi. Je me suis dit : tu vas servir à donner une deuxième vie à du matériel qui n'est pas cassé mais simplement obsolète. Je m'occupe des imprimantes et des écrans. Mon but est d'en sauver le plus possible chaque jour pour qu'un max de personnes en profitent. Aujourd'hui, j'ai plus qu'un job, je me sens investi d'une mission pour la société. »



DOMINIQUE

TECHNICIEN FILIÈRE BOIS

« S'investir auprès des autres pour mieux s'épanouir. »

Voici Dominique. Il est difficile à suivre parfois. Quand il s'intéresse à un sujet, il l'étudie à fond. Il est incollable sur la mythologie grecque et bien d'autres sujets. Il a sa petite danseuse depuis 13 ans : les échecs.

« J'ai appris à jouer aux échecs à 37 ans. Ce jeu me colle à la peau maintenant. Je participe à des concours au milieu des pros. J'aime ça ! Les échecs permettent de valoriser les personnes malgré leur handicap », affirme-t-il. Au-delà du jeu, Dominique sait que les échecs participent à son épanouissement personnel. Il y trouve son compte : plaisir du contact avec l'adversaire, rencontre de nouvelles connaissances, fierté de la performance...

Il faut s'investir auprès des autres pour mieux s'épanouir.

Dominique a franchi un nouveau cap depuis un an. Il s'implique davantage dans l'apprentissage auprès de ses collègues. « Mon but est d'apprendre aux gens qui sont en difficulté. Être responsable de soi et des autres, ça c'est un beau challenge ! »





MÉLANIE & THOMAS

EMPLOYÉS DE BLANCHISSERIE

« Reconnaître les capacités individuelles renforce l'engagement professionnel. »

Thomas et Mélanie se sont connus à La section annexe à l'âge de 20 ans. Grâce à cette structure « SAS », les jeunes déficients intellectuels peuvent se préparer au monde du travail. Les plus anciens peuvent envisager le passage à la retraite plus sereinement.

Thomas et Mélanie travaillent ensemble. Thomas a trouvé sa place dans une blanchisserie. Côté repassage, c'est un pro. Son travail est le reflet de sa personnalité minutieuse. Pour Mélanie, son épanouissement ne serait pas complet si elle n'exerçait pas une activité professionnelle. Elle peut occuper tous les postes. Plus confiante en ses capacités, elle prend souvent des initiatives. « J'aimerais bien évoluer dans mon job », nous glisse-t-elle discrètement. Nathalie, la monitrice, nous parle de leurs qualités. « Ils ont tous les deux un point commun : c'est indéniable, ils ont le souci du travail bien fait. Leur confier un travail est une énorme reconnaissance qu'ils nous rendent bien. »



LUDOVIC

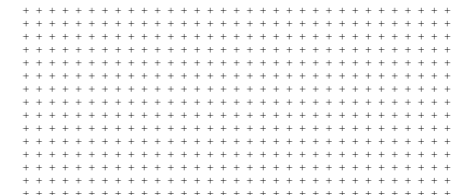
SOUDEUR SPÉCIALISÉ INOX ET ALUMINIUM

« Ici on m'a fait confiance. »

Souder l'aluminium ou l'inox, en toutes positions, selon les critères d'acceptation des défauts des normes demande une qualification particulière. L'exercice est beaucoup plus difficile que le soudage de l'acier. Maintenant je m'y suis habitué.

Quand je suis arrivé dans l'Entreprise Adaptée, je n'avais jamais soudé autre chose que de l'acier. Mais comme peu de monde autour de moi y arrivait, cela m'a motivé.

À l'atelier on est seulement deux à savoir le faire, mon frère et moi. Il faut être régulier dans sa soudure, ne pas trembler et garder le bon rythme pour que la chaîne de production ne soit pas bloquée. Ici, on m'a fait confiance. Je suis plus libre et plus responsabilisé. Tous les deux ans je passe la certification pour pouvoir poser la norme NF sur tout ce que nous faisons.



ASTRHALOR

Nettoyage et entretien de locaux
Collecte DASRI
Entretien espaces verts
Conditionnement et mise sous pli

ZAE du Causse d'Auge
Rue de La Tride
48001 Mende

04 66 49 22 58
www.astrhalor.fr

Directeur : **Christophe Trébuchon**

EA DU GÉVAUDAN

Transport (*collecte et livraison :*
blanchisserie, portage de repas)
Maintenance automobile

Le Clos du Nid
48000 Les Grèzes

04 66 31 58 59
www.closdunid.asso.fr

Directeur : **Gilles Dalle**
Chef de service: **Thierry Trocellier**

PLANET' ECO RECYCLAGE

Collecte et traitement des DEEE
Dépollution des fluides frigorigènes
Vente d'électroménagers reconditionnés
Service de dépannage d'appareils
électriques et de cartes électroniques

ZI La Lauze - 33 rue Saint-Exupéry
34 430 Saint-Jean-de-Védas

06 75 57 36 09
www.planetecorecyclage.com

Directeur : **Mahdi Kacem**

LES MAGNANARELLES

Travaux de couture, retouches, confection
pour l'industrie et les particuliers.

Zone Euro 2000
Avenue de la Dame
30132 Caissargues

04 66 23 01 49

Directeur : **Boris Karolczyk**

ÉTAPE 30 (APSH 30)

Nettoyage et entretien de locaux
industriels et d'entreprises
Entretien et aménagement d'espaces
verts. Mise à disposition de personnels et
prestations informatiques

1399 Chemin du Mas de Sorbier
ZI de Grézan
30000 Nîmes

04 66 64 87 78

Adjoint de direction : **Thierry Vayssettes**

LES ATELIERS VIA EUROPA

Nettoyage et entretien de locaux
Entretien et création d'espaces verts
Blanchisserie
Cuisine centrale et prestation de traiteur
Accueil de séminaire

3 avenue de l'Europe - 34350 Vendres

Tél. : 04 67 49 89 55
www.apeiouestherault.fr

Directeur : **Eric Pagès**

APF ENTREPRISES 34

Recyclage de cartouches toner pour
imprimantes laser
Recyclage et démantèlement de matériel
informatique (*DEEE*)
Prestations industrielles de câblage
électrique
Conception et fabrication de packs de
batteries

301 avenue du Walhalla
34000 Montpellier

04 67 92 87 19
www.apf-entreprises-34.fr

Directeur : **Christophe Rey**

LES ATELIERS DE SAPORTA (ADAGES)

Nettoyage et entretien de locaux
Entretien et aménagement d'espaces verts
Mise à disposition en entreprise

Domaine de Saporta - 34970 Lattes

04 67 92 12 15
www.lesateliersdesaporta.fr

Directrice : **Ghislaine Meuleman**

ATELIERS DE LA VALLÉE DE L'HÉRAULT

Travail des tubes et profilés, usinage et
soudage (acier et aluminium)
Fabrication de modules ossature bois
Espaces verts
Emballage, expédition par plate-forme
logistique

5 chemin des Usines - 34150 Florensac

04 67 77 01 39
www.avh34.com

Directeur : **Patrice Fouquet**

GEDEAS

Accompagnement et pilotage de votre
politique handicap
Prestations de services tertiaires
Recrutement et professionnalisation des
personnes handicapées
Centre d'études et d'appel

Ecoparc - 125 avenue de la Saladelle
34130 Saint-Aunès

04 67 10 93 12
www.gedeas.fr

Directeur : **Lilian Pitault**

L'ATELIER DU PAPIER SOLEIL

Collecte de recyclage du papier et du
carton
Façonnage, travaux manuels d'imprimerie
Vente de fournitures de bureau
Numérisation et destruction d'archives

ZI La Lauze - 33 rue Saint Exupéry
34430 Saint-Jean-De-Védas

04 99 53 36 83
www.recyclagepapierssoleil.fr

Directeur : **Tarak Kacem**

NODIXIA RECYCLING SERVICES

Recyclage DEEE
Valorisation de matériels informatiques
Solution de réemploi pour téléphones
mobiles

ZA du Roucagnier
590 Avenue du Roucagnier
34400 LUNEL-VIEL

04 99 51 27 68
www.nodixia-recycling.com

Directeur : **Jérôme Camilleri**

EA - CARCASSONNE / CASTELNAUDARY

Nettoyage et entretien
Entretien et création d'espaces verts
Gestion électronique des documents
Façonnage, économat et travaux
d'imprimerie.

5 bis rue Faraday - 11090 Carcassonne

04 68 71 34 50
www.apajh11.fr

Directeur : **Dominique Bidet**

SAINTE JOHANNÈS

Entretien et création d'espaces verts
Pépinière ouverte aux entreprises et
particuliers
Nettoyage et entretien

Route de Marcorignan
11000 Narbonne

04 68 42 09 40
www.apajh11.fr

Directeur : **Vincent Rodriguez**

LES ATELIERS DE LA PINÈDE

Entretien et création d'espaces verts
Vente de vin de la propriété
Vente de végétaux et de produits pour
le jardin

Avenue de la Pinède
11370 Port Leucate

04 68 40 23 35
www.apajh11.fr

Directeur : **Vincent Rodriguez**

ECOTEXTILE INSERTION

Collecte, tri et recyclage de textiles

8 allée Alfred Nobel
66600 Rivesaltes

04 68 08 88 80

Directeur : **Benoît Tessaro**



RESPONSABILIS

Le réseau responsable des entreprises adaptées.

Avec la participation de:



Réseau Cap LR / Responsabilis

Pôle REALIS

710, rue Favre de Saint Castor

CS 17406

34184 Montpellier CEDEX 4

Tél: 09 84 05 92 72

Mél. : contact@caplr.fr

Directeur de publication : Lilian Pitault

Tous droits réservés. Toute reproduction partielle ou totale du présent ouvrage, par quelque moyen que ce soit, est strictement interdite sauf autorisation expresse de Cap LR / Responsabilis. Les informations publiées sont collectées, puisées aux meilleures sources ; elles sont néanmoins indiquées sans garantie et n'engagent en aucune manière la responsabilité de la société éditrice.

Crédits photos : Christian pp.28-29, ASTRHALOR p 73, Pascal Cote

Dépôt légal septembre 2016

Cap LR / Responsabilis est une Association Loi 1901 (RNA: W 34 300 1897) - Siret: 479 557 886 00039

Un Mook réalisé par les Éditions Entretiens Gagnants

Notre concept d'édition est un support à mi-chemin entre livre et magazine, un hybride appelé « mook » dans le jargon de l'édition. L'objectif est simple : faire découvrir l'entreprise autrement, par une immersion intimiste dans l'activité. Le mook raconte - et prouve - l'approche d'un métier au travers de reportages terrain et de rencontres avec les acteurs de l'entreprise. Notre but : susciter chez les lecteurs le plaisir de voir et de comprendre grâce à la richesse d'une iconographie immersive et des angles de lecture originaux, voire surprenants.

06 15 65 70 67 – editions-entretiens-gagnants.fr

cyril@lemeg.fr

Photos : 2015-2016 © Pascal Cote



*Les Éditions Entretiens Gagnants
sarl MGA, 4 Impasse Floquet, 34 310 Capetang.*

Numéro siret 494 728 678 00017



La quête responsable

Fort de 13 années d'expérience, le groupement régional des
Entreprises Adaptées, Cap LR, présente **Responsabilis**.

*En passant de l'entreprise adaptée à l'entreprise
responsable, nous voulons montrer qu'intégrer les
contraintes, les singularités et les différences citoyennes est
une chance et non un handicap face aux règles du marché.*

*Responsabilis est un paradigme économique unique en son
genre, il est multi sectoriel et s'adapte aussi bien à des
structures de 2 ou de 300 salariés.*

Responsabilis

*prouve que seule la contrainte volontaire permet de
réconcilier social et économie. Chaque être est différent,
chacun compose avec ses forces et ses faiblesses. À un
moment ou à un autre de sa vie, chacun d'entre nous sera
confronté au handicap (temporaire ou définitif). Avec un
bouleversement éventuel de son équilibre.*

*Sans responsabilisation, il n'y a pas de développement
durable. La responsabilité que portent nos décisions
entrepreneuriales est ce lien vital qui unit la communauté
des hommes.*

RESPONSABILIS

Le réseau responsable des Entreprises Adaptées.

ISBN 979-10-94829-01-1 : 29 €



Un Mook des Éditions Entretiens Gagnants

